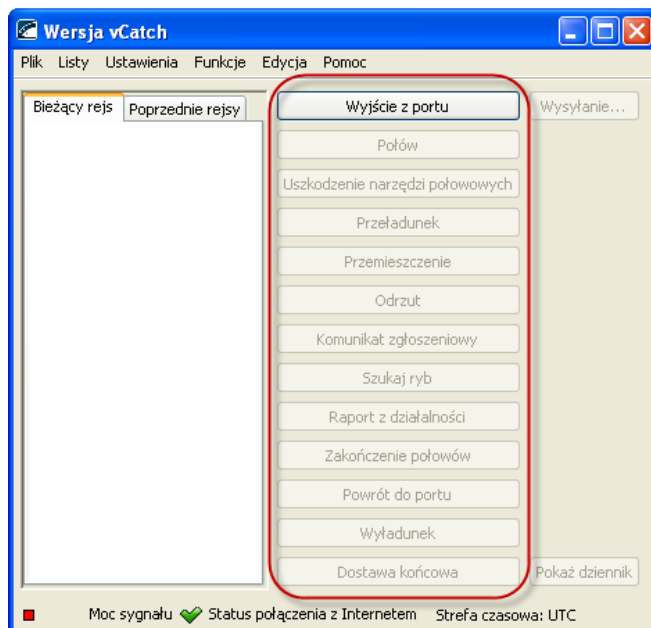




# vCatch - skrócony podręcznik

## Tworzenie nowego dziennika połowowego (wyjście z portu)



Okno przeglądu klienta vCatch

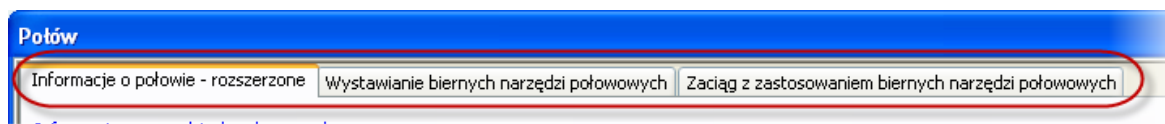
Po pierwszym uruchomieniu klienta vCatch otwarty zostaje nowy dziennik, który można edytować na karcie Current Trip [Bieżący rejs] w oknie przeglądu. Aby rozpocząć tworzenie wpisu dziennika, należy kliknąć przycisk Departure [Wyjście z portu] i wprowadzić informacje o wyjściu z portu.

*Tworzenie innych wpisów **dziennika połowowego** jest niemożliwe przed zadeklarowaniem wyjścia z portu.*

### Tworzenie nowego wpisu dziennika

Aby wprowadzić nowy wpis dziennika połowowego (np. połów, odrzut lub komunikat zgłoszeniowy), należy wybrać odpowiedni przycisk w oknie przeglądu (zaznaczono je na powyższej ilustracji). Otworzy się nowe okno z polami do wprowadzenia niezbędnych informacji: pola wymagane są oznaczone czerwoną gwiazdką (\*). Po wprowadzeniu informacji można je zapisać klikając przycisk Save [Zapisz] lub zrezygnować klikając przycisk Cancel [Anuluj].

Niektóre okna, takie jak okno deklaracji połowowej, udostępniają kilka opcji, na co wskazują „karty” u góry okna: aby wybrać żądany wariant, należy kliknąć odpowiednią kartę.



„Karty” w oknie deklaracji połowowej

### Wysyłanie dziennika

Aktualny dziennik można wysłać do organów nadzorujących rybołówstwo w dowolnej chwili podczas rejsu połowowego, np. po wprowadzeniu komunikatu zgłoszeniowego przejścia do innej strefy połowowej. Służy do tego przycisk Send [Wyślij] w oknie przeglądu.

### Zamykanie dziennika

Aby utworzyć nowy dziennik połowowy na następny rejs, należy zamknąć bieżący dziennik. Dziennik można zamknąć wprowadzając dane w oknach Return to port [Powrót do portu] i Final delivery [Dostawa końcowa] po wysłaniu wszystkich zarejestrowanych wpisów dziennika.



## Deklaracja wyładunkowa

Deklarację wyładunkową można dołączyć do aktualnego lub poprzedniego dziennika.

Wystarczy wybrać dziennik, do którego ma zostać dołączona deklaracja wyładunkowa (na karcie Current Trip [Bieżący rejs] lub Previous Trip [Wcześniejszy rejs]) i kliknąć przycisk Landing [Wyładunek].

Kliknięcie przycisku Send [Wyślij] powoduje wysłanie deklaracji wyładunkowej do organów nadzorujących rybołówstwo.

## Status transmisji (kodowanie kolorami)

Kolory w oknie przeglądu oznaczają:

- ✘ Czerwony. Dane dziennika nie zostały wysłane.
- ▲ Niebieski. Dane dziennika zostały dostarczone do transpondera Inmarsat-C gotowe do przesłania lub zostały przygotowane do wysłania przez Internet.
- Żółty. Dane dziennika zostały wysłane.
- Zielony. Otrzymano potwierdzenie.
- Czarny. Otrzymano odmowę.

## Komentarze dziennika połowowego

Aby wprowadzić komentarz do wpisu dziennika, należy kliknąć wpis w oknie przeglądu prawym przyciskiem myszy i wybrać polecenie Add Comment [Dodaj komentarz].

## Obsługa za pomocą klawiatury

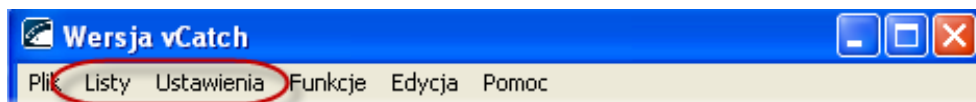
Do przemieszczania się między elementami aplikacji vCatch można używać klawisza TAB i klawiszy kursora. Do aktywowania elementów (np. przycisku lub łącza) służą klawisze ENTER lub spacji. Klawisz F4 otwiera menu rozwijane.

Klawisz ESC powoduje zamknięcie okna bez zapisania żadnych wprowadzonych zmian. Skrót CTRL+S służy do zapisywania dziennika. Skrót ALT+S służy do wysyłania dziennika.

## Dostosowywanie klienta vCatch

Klient vCatch udostępnia szeroki wachlarz możliwości dostosowania ustawień, które pozwalają dostosować aplikację do potrzeb konkretnego użytkownika. Na początek wystarczy wprowadzić kilka pierwszych ustawień dotyczących portów, urządzeń połowowych, kapitanów statku oraz statków partnerskich, z którymi najczęściej będą prowadzone wspólne połowy. Wszystkie te i inne preferencje można edytować w dowolnej stosownej chwili.

Wszystkie opcje, które można dostosować, dostępne są w menu Lists [Listy] i Settings [Ustawienia] u góry okna przeglądu.



*i Settings [Ustawienia]*

Ponadto wiele okien deklaracji udostępnia bezpośrednie łącza, umożliwiające dostosowywanie odpowiednich opcji, jak widać to na poniższym powiększonym fragmencie okna wyjścia z portu: wystarczy kliknąć łącze, zmienić preferencje i nacisnąć przycisk Save [Zapisz], aby powrócić do wyjściowego okna.

[Edit List of Fishing Gear >>](#)

*dowej listy narzędzi połowowych*

## Dalsze wskazówki

Więcej szczegółów znaleźć można w Podręczniku użytkownika klienta na statku – vCatch, a pomoc dla klienta vCatch uzyskać można w organach nadzorujących rybołówstwo.

